



CREDIT BALANCE COLLATERAL REPORT

CHG - CHULARAT HOSPITAL PUBLIC COMPANY LIMITED

19 JUN 24

IM50 / TSFC GRADE: A

CHG - OVERVIEW

CHG ดำเนินธุรกิจโรงพยาบาลเอกชน เริ่มก่อตั้งในปี 2529 ทุนจดทะเบียนรวม 1,100 MB และมีบริษัทย่อยจำนวน 10 บริษัท มีสาขาของโรงพยาบาลและคลินิกในกลุ่มรวมทั้งหมด 14 แห่ง รวม 793 เตียง ในเขตกรุงเทพมหานคร และ 5 จังหวัด ในภาคตะวันออก (จ.ฉะเชิงเทรา จ.ชลบุรี จ.ระยอง จ.ปราจีนบุรี และ จ.สระแก้ว

ส่วนแบ่งการตลาด (เฉพาะที่อยู่ใน SET จาก Mkt Cap) โดย อันดับ 1 BDMS อันดับ 2 BH อันดับ 3 RAM (CHG อันดับ 6)

โครงสร้างรายได้

- โครงการภาครัฐ 48%
- โครงการประกันสังคม 16%
- รายได้จากกลุ่มผู้ป่วยนอก 21%
- รายได้จากกลุ่มผู้ป่วยใน 15%

CHG กำไรสุทธิ Q1/67 ที่ 264 MB เพิ่มขึ้น 10% YoY แต่ลดลง 4% QoQ ดีกว่าตลาดคาด 9% หลักๆ เกิดจากรายได้ที่แข็งแกร่ง กำไรที่เติบโต YoY ได้แรงหนุนจากรายได้ที่เพิ่มขึ้น ในขณะที่กำไรที่ลดลง QoQ ถูกฉุดรั้งโดยรายได้ที่ลดลง และ EBITDA margin ที่อ่อนแอต่อเนื่อง

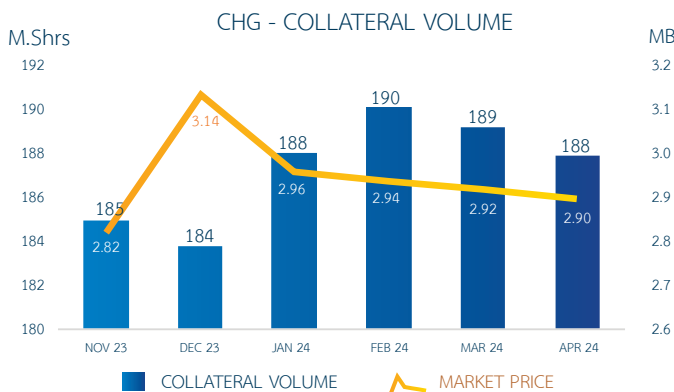
รายได้ Q1/67 ที่ 2,107 MB เพิ่มขึ้น 18% YoY แต่ลดลง 5% QoQ โดยได้แรงหนุนจากการดำเนินงานที่โรงพยาบาลเดิมและรายได้เพิ่ม จากโรงพยาบาลใหม่โรงพยาบาลจุฬารัตน์ แม่สอด จ.ตาก (เปิดช่วงปลาย Q2/66) และศูนย์การแพทย์จุฬารัตน์ (เปิดใน Q3/66) เมื่อแยกตามประเภทบริการ รายได้จากกลุ่มผู้ป่วยมั่วไป 63% ของรายได้ เติบโต 19% YoY -2% QoQ และรายได้จากโครงการประกันสังคม (31% ของรายได้) เติบโต 11% YoY (แต่ลดลง 10% QoQ)

EBITDA margin อ่อนแอ โดย EBITDA margin อยู่ที่ 22.4% ใน Q1/67 ลดลงเล็กน้อยจาก 23% ใน 1Q66 และทรงตัว QoQ EBITDA margin ที่อ่อนแอสะท้อนถึงภาระต้นทุนต่อเนื่องที่โรงพยาบาลใหม่ แต่อย่างไรก็ตาม คาดว่ากำไรสุทธิจะเติบโต YoY แต่จะลดลง QoQ จากปัจจัยฤดูกาล การดำเนินงานที่ดีขึ้นที่โรงพยาบาลใหม่ การปรับอัตราค่าบริการเบิกจ่ายสำ

CREDIT BALANCE COLLATERAL OVERVIEW

CHG มี Collateral Credit Balance 188.80 ล้านบาท 1.81% of Listed Shares กลุ่มอุตสาหกรรมบริการ และหมวดธุรกิจ Healthcare ที่มี Collateral Credit Balance สูงสุดได้แก่ BDMS, RAM, BH ตามลำดับ

สำหรับการเคลื่อนไหวของหลักทรัพย์ CHG ย้อนหลัง 6 เดือนพบว่าหลักประกันในบัญชีมีราคาจากรวม พ.ย.66 ที่ 185 ล้านบาท ลดลงเล็กน้อยในเดือน ธ.ค.66 มาอยู่ที่ 184 ล้านบาท และในเดือน ม.ค.ปรับตัวเพิ่มขึ้น 2.17% มาอยู่ที่ 188 ล้านบาท และ 190 ล้านบาท ก่อนจะย่อลงเล็กน้อยในเดือน มี.ค.67 อยู่ที่ 189 ล้านบาท และ 188 ล้านบาท ในเดือน เม.ย.สอดคล้องกับการคลี่คลายลงของสถานการณ์โควิด-19



คำชี้แจงที่สำคัญ (Disclaimer)

ข้อมูลปรากฏในรายงานฉบับนี้ จัดทำขึ้นบนพื้นฐานของข้อมูลที่ได้มาซึ่งเชื่อถือได้ ทั้งนี้บริษัทหลักทรัพย์ เพื่อธุรกิจหลักทรัพย์ จำกัด (มหาชน) ("บริษัท") มิได้ยืนยันหรือรับรองถึงความถูกต้อง หรือ ความสมบูรณ์ของข้อมูลดังกล่าวแต่อย่างใด ความคิดเห็นที่ปรากฏอยู่ในรายงานฉบับนี้เป็นเพียงการนำเสนอข้อมูลของบริษัทย่อย และเป็นการคิดเห็น ณ วันที่ปรากฏอยู่ในรายงานฉบับนี้ ซึ่งอาจเปลี่ยนแปลงได้ภายหลังวันดังกล่าว โดยบริษัทไม่จำเป็นต้องแจ้งให้ทราบล่วงหน้ารายงานฉบับนี้ จัดทำขึ้นเพื่อเผยแพร่ข้อมูลเท่านั้น บริษัทไม่รับผิดชอบต่อการนำข้อมูล หรือความคิดเห็นใดๆ ไปใช้ในทุกรูปแบบ ดังนั้น ผู้ที่มีข้อมูลไปใช้ จงตรวจสอบข้อมูลในการตัดสินใจการดำเนินงานของตนเองไปใช้ข้อมูลของบริษัทย่อยในข้อมูล และความคิดเห็นที่ปรากฏอยู่ในรายงานฉบับนี้ ห้ามมิให้ผู้ใช้ นำข้อมูล และความคิดเห็นในเอกสารฉบับนี้ไปทำซ้ำ ส่งต่อ เผยแพร่ ขาย จำหน่าย คัดลอก นำออกแสดง หรือนำไปเผยแพร่ทางโซเชียลมีเดียในเชิงพาณิชย์ ไม่ว่าด้วยวิธีการใดๆ โดยไม่ได้รับอนุญาตเป็นลายลักษณ์อักษรจากบริษัทเป็นกรณีแรก

LISTED	PRICE	BV	P/E	P/BV	FF
5/16/2013	2.98	0.71	30.65	4.21	42.99%
Mkt Cap (MB)	payout	Beta	D/E	Yield %	Turnover
32,780	0.72	0.53	0.3	2.35%	34%
Value Trade	Y65	195.76	% Margin of Listed	1.73%	
/ per day (MB)	Y66	121.39	% Margin of FF	4.04%	

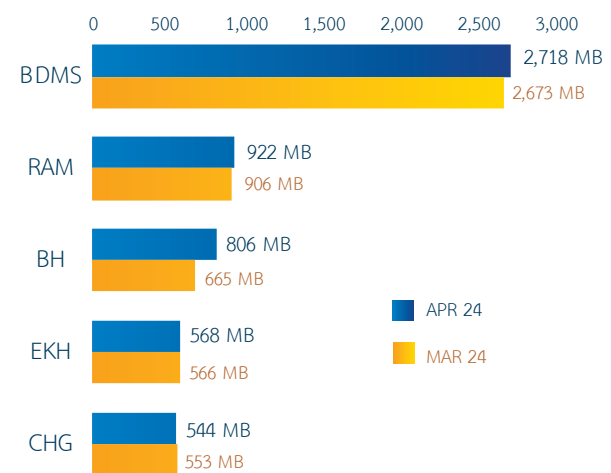
SOURCE: SETSMART

FINANCIAL HIGHLIGHT

MB	Y64	Y65	Y66	3M/66	3M/67
Total Assets	10,550	10,280	10,264	10,151	10,639
Total Liabilities	2,709	2,416	2,333	2,042	2,447
Total Equity	7,569	7,864	7,525	7,764	7,789
Revenue	12,001	10,414	8,023	1,790	2,108
Net Profit	4,204	2,778	1,046	240	264
EPS (THB)	0.38	0.25	0.10	0.02	0.02
D/E Ratio (x)	0.35	0.31	0.29	0.25	0.30
Gross Margin (%)	50%	42%	26%	25.64	25.87
Net Margin (%)	35.6%	27.4%	13.30	13.71	12.39

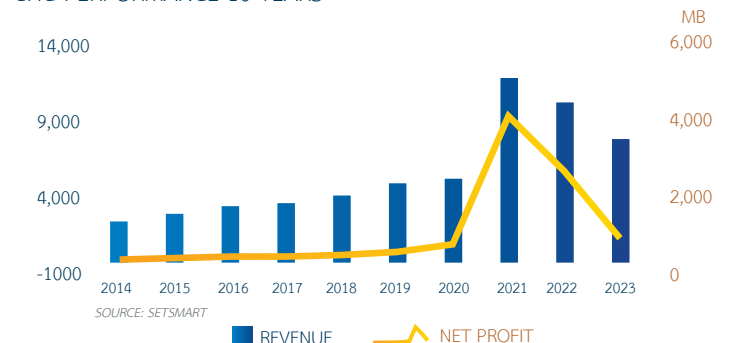
SOURCE: SETSMART

TOP 5 SERVICES/ HEALTH CARE SERVICES



SOURCE: SETSMART

CHG PERFORMANCE 10 YEARS



SOURCE: SETSMART

